

# ხელოვნება 9



მოსწავლის  
ნიგნი

ნანა იოსელიანი  
სოფიო ქეპურია

გრიფინიჭებულია საქართველოს  
განათლებისა და მეცნიერების  
სამინისტროს მიერ 2021 წელს.

  
სულაკაურის  
გამომცემლობა

# სარჩევი

## თემატური ბლოკი „გარემო და ხელოვნება“

### 1 მოდერნიზმის სათავეებთან



კლოდ მონე,  
„შთაბეჭდილება. მზის  
ამოსვლა“, 1872 წ.

1. თავისუფალი ხელოვნების ეპოქა	5
2. აკადემიზმი და კლასიციზმი	8
3. ვინ გაუკვალა გზა იმპრესიონისტებს „ბარი ფოლი-ბერჟერი“	10 16
4. იმპრესიონიზმის წინამორბედნი	18
5. იმპრესიონიზმის დაბადება	22
6. წამიერი აღქმა ფოტოგრაფიის გავლენა ტექნიკური გადახვევა	34 36 38
7. ფერადი ჩრდილები ისტორიული გადახვევა	40 44
8. იაპონიზმი პოეტური გადახვევა	46 50
9. ლითოგრაფიის ისტორია	52

### 2 პოსტიმპრესიონიზმი და მისი მემკვიდრეები



ვინსენტ ვან გოგი,  
„მზესუმხირები“, 1888 წ.

10. პოსტიმპრესიონიზმი – ჯაჭვის მძლავრი რგოლი	58
11. არ ნუვო და ლოტრეკი	62
12. ეგზოტიკური ხედვა გოგენის ველური სამოთხე	68 70
13. ველურები	73
14. ვინსენტი	82
15. ექსპრესიონიზმი ლურჯი მხედარი „ლურჯი მხედრის“ ამორძალი	88 90 92
16. მწუხარების ხმა ედვარდ მუნკი კარლო კაჭარავა	93 96 98
17. სეზანი და კუბიზმი კოლაჟი	100 106

### 3 XX ს-ის სახვითი გრამატიკა



კაზიმირ მალევიჩი,  
„სუპრემატისტული შავი  
კვადრატი“, 1915 წ.

18. რიტმი და კომპოზიცია	110
19. აჩქარებული სამყარო ატომის ერა	114 118
20. აბსტრაქცია შავი კვადრატი	120 122
21. ფერი და მეტი არაფერი ვერა ფალავა	124 128
22. სატელიტური პეიზაჟი თემატური ბლოკის ეპილოგი დროის ხაზი პიკასოსთან ერთად	130 132 133

#### თემატური ბლოკი „საზოგადოება და ხელოვნება“

### 4 ხელოვანი და სახელმწიფო



ელ ლისიცკი, „წითელი სოლით  
დასცხე თეთრებს“, 1919 წ.

23. ფიროსმანი	138
24. იდეოლოგიის წნეხის ქვეშ	142
25. საშინი ხელოვნება	150
26. იატაკქვეშა ხელოვნება რეალიზმიდან აბსტრაქციისკენ აბსტრაქციიდან კონცეპტუალიზმისკენ	156 157 158

## 5 საზოგადოება და პიროვნება



კონსტანტინ ბრანკუში,  
„კოცნა“, 1913 წ.

27. სიურეალიზმი და მისი ფესვები	162
რენე მაგრიტი	166
ჟოან მირო	169
28. პოპ არტი	170
29. XX საუკუნე – ქანდაკების ახალი ერა	174
კამილ კლოდელი	176
იაკობ ნიკოლაძე	178
ქართველი მოქანდაკე ქალები	180
30. ახალი ფორმის ძიება	184
31. ქანდაკება საქართველოში	194

## 6 საზოგადოებრივი არქიტექტურა და დიზაინი



თბილისი, ეროვნული გალერეა

32. აგორადან მონიტორამდე	202
33. ფუნქცია თუ ფორმა?	206
34. სტილი და ხელნერა	214
35. მდიდრული ურალოება	220
ფინალური პროექტი	222
ეპილოგი	223
ცნობარი	224

# 1 მოდერნიზმის სათავეებთან

რა არის გარემო, რომელშიც ჩვენ ვცხოვრობთ?

ეს არის ატმოსფერო, რომელიც სუფევს ჩვენ გარშემო. როგორც ფიზიკური გარემო – გეოგრაფიული მდებარეობა, კლიმატი, საცხოვრებელი პირობები მოქმედებს ადამიანის ცხოვრების წესსა და ქცევაზე, მის ცნობიერებასა თუ ემოციურ მდგომარეობაზე, ასევე ახდენს მასზე გავლენას კულტურული, პოლიტიკური, ეკონომიკური, ზნეობრივი თუ ემოციური გარემო. ამ თავში სწორედ ასეთ, არაფიზიკურ გარემოზე ვისაუბრებთ.

იცვლება ეპოქები, ღირებულებები, ადამიანთა ინტერესები, ქცევა და დამოკიდებულებები. ხელოვანი მყისიერად გრძნობს სიახლეს და რეაგირებს გარემოში მიმდინარე ცვლილებებზე. საზოგადოება კი ხშირად მათ ჯერ ვერ აცნობიერებს, ძნელად ეგუება და მტრულად იღებს შეთავაზებულ სიახლეებს. გავა დრო და აღმოჩნდება, რომ ის, რაც მიუღებელი იყო, თურმე გარემოს მაჯისცემას ზუსტად ასახავდა. ოდესღაც გაკრიტიკებულ ნაწარმოებებს მომდევნო თაობები შედეგურებად აღიარებენ და ახალს კი კვლავ იწუნებენ.

XIX ს-ის შუა წლებიდან დაწყებულმა ტექნიკურმა პროგრესმა მკვეთრად შეცვალა გარემოც და ადამიანთა ცხოვრების წესიც. ხელოვნებამ ცვლილებებს ახალი ფორმებით უპასუხა.

წარმოიდგინე, როგორი კონფლიქტური, დრამატული იქნებოდა სამყარო XIX ს-ის მეორე ნახევარში!

ეს ეპოქა ხელოვნებაში მოდერნიზმის დაბადებას მოასწავებს.

## შეკითხვები

- რა ძირეული სხვაობაა XIX საუკუნის ხელოვნების მიმდინარეობებს შორის და რა არის ამის მიზეზი?
- გარემოს რა ფაქტორებმა მოახდინეს გავლენა XIX საუკუნის ხელოვანთა მსოფლმხედველობაზე?
- რატომაა მნიშვნელოვანი წარსულის ცოდნა და რას გვასწავლის წარსული თანამედროვეობის შესახებ?
- რითაა საინტერესო ხელოვანთა შემოქმედებითი გამოცდილების გაცნობა?
- როგორ შემიძლია გამოვიყენო ძველი ტრადიციები და მიდგომები ნამუშევრის შექმნისას?
- რას აძლევს ადამიანს განსხვავებული კულტურის გაცნობა?

# 1. თავისუფალი ხელოვნების ეპოქა

## დავალეზა

კლასიციზტი ნიკოლა პუსენისა და იმპრესიონისტი კლოდ მონეს სურათებს სამი საუკუნე აშორებს. დააკვირდი ამ ორ ნამუშევარს და იპოვე მათ შორის არსებული ძირეული განსხვავებები.

იმსჯელე, როგორ შეიცვალა მხატვრების დამოკიდებულება და მათ წინაშე მდგარი ამოცანები გარემოს ასახვის ხერხებისადმი.



ნიკოლა პუსენი, „იოანე ნათლისმცემელი კუნძულ პატმოსზე“, 1640 წ.



კლოდ მონე, „სენტ ლაზარის სადგური“, 1877 წ.

XIX საუკუნიდან მოყოლებული დღემდე, გარემო სულ უფრო სწრაფად იცვლება.

იცვლება ჩვენი მსოფლალქმაც და თვითგამოხატვის ფორმებიც.

წარმოადგინე, რა რეაქცია ექნებოდა აღორძინების ან ბაროკოს ეპოქის ხელოვანს, თანამედროვე ხელოვნების ნიმუში რომ ენახა!

XIX ს-ის მეორე ნახევრიდან პარიზი ევროპის ხელოვნების დედაქალაქად იქცა. სხვადასხვა ქვეყნიდან ჩამოსული ხელოვანები გამოფენებზე ერთმანეთის შემოქმედებას ეცნობოდნენ, ერთმანეთისგან სწავლობდნენ, ხელოვნების რაობაზე კამათობდნენ. ამ საუბრებში იზადებოდა ახალი მიდგომა, ახალი ხედვა, ახალი კონცეფციები.

თავის დროზე კლასიციზმიც სიახლე იყო. განმანათლებელთა იდეებმა და პომპეის არქეოლოგიურმა აღმოჩენამ ევროპას ანტიკური ხანის იდეალები შეახსენა. ცხადია, ამას ხელოვანთა აღტაცებული რეაქცია და ძველი

რომის დიდებითა და ხელოვნებით საყოველთაო გატაცება მოჰყვა. მაგრამ სულ მალე ამ თემამაც ამონწურა თავი და უკვე ცივ მიმბაძველობად იქცა.

დადგა დრო, ხელოვნებას უარი ეთქვა მობეზრებულ სტანდარტებზე, მოძველებულ თემებზე, კლასიკური სტილის გადამღერებაზე და მხატვრობაში ახალი იდეები, სიუჟეტები, ახალი სიცოცხლე შეეტანა. ასეთი გარდატეხა ერთბაშად არ ხდებოდა. ვილაცამ უნდა გაბედოს, სხვებმა დაინახონ, აიტაცონ, ზოგმაც მიჰბადოს, გადახარშოს და საკუთარი გზა მონახოს.

XIX საუკუნის მეორე ნახევარში პარიზის სალონში დიდი ალიაქოთი ატყდა. აღშფოთებული დამთვალიერებლები ხელჯოხებსა და ქოლგებს უღერებდნენ ედუარდ მანეს ნამუშევრებს. სატირული ჟურნალები კი ფელეტონებსა და კარიკატურებს აქვეყნებდნენ – იმპრესიონისტების გამოფენებს ორსული ქალები და ბავშვები მოარიდეთ, მათი სუფთა გრძნობებისთვის ეს სანახაობა მავნებელიაო.

არც კრიტიკოსები იშურებდნენ სალანძღავ სიტყვებს.



კარიკატურა ფრანგული ჟურნალიდან

### ლექსიკონი

**იმპრესიონიზმი** – მიმდინარეობა XIX ს-ის II ნახევრის სახვით ხელოვნებაში

**პარიზული სალონი** – ნატიფი ხელოვნების აკადემიის საგამოფენო სივრცე პარიზში

**კარიკატურა** – ვინმეს ან რაიმეს განგებ სასაცილოდ, გაზვიადებულად გამოსახვა

**სატირა** – ნაკლოვანების კომიკური ფორმით მხილება

**ფელეტონი** – თანამედროვეობის მანკიერებებზე იუმორით დანერვილი მოკლე მოთხრობა

**ნიუ** – შიშველი ფიგურა

- „იმპრესიონისტები ჰგვანან პიანინოს კლავიშებზე მოსეირნე კატას ან მაიმუნს, რომელსაც შემთხვევით ჩაუფარდა ხელში საღებავები“.
- „გააგებინეთ ბატონ პისაროს, რომ ხეები არ არის იისფერი, ხოლო ცა – კარაქისფერი...“
- „ამ მხატვრების სიგიჟე სხვებისთვის უვნებელია – ისინი უბრალოდ თხუპნიან ტილოს მყვირალა საღებავებით“.
- „პირველი ნამუშევრების ნახვისას მხრებს იჩერ. მერე გეცინება. ბოლოს ბრაზობ და ნანობ, რომ გამოფენის საფასური ქუჩის მანანწალას არ მიეცი“.
- „ბატონ მონეს მშვენივრად ესმის, რომ არ არსებობს კაშკაშა ყვითელი ხეები... რომ ბილიკი არ ჰგავს თეთრი, ლურჯი და მწვანე ძაფებით ნაქსოვ ხალიჩას. მაგრამ ეს ხელს არ უშლის, სწორედ ამგვარად გადმოგვცეს საკუთარი შთაბეჭდილება“.

მაშ, რა დააშავეს იმპრესიონისტებმა? რამ უბიძგა მათ, უარი ეთქვათ იმაზე, რაც საზოგადოებას ხელოვნებად მიაჩნდა? რას დაუპირისპირდა მათი შემოქმედება? სად ეძებდნენ ისინი სიახლეს და რაში პოულობდნენ მას?

„იმპრესიონისტებმა აღმოაჩინეს საგნების დანახვის არა მარტო ახალი, არამედ სასარგებლო ხერხი. ეს ძალიან ჰგავს იმას, თუ როგორ იღება უცებ ფანჯარა და ოთახი მზის სინათლითა და სუფთა ჰაერით ივსება.“

მარი ბრაკმონი, პირველი იმპრესიონისტი მხატვარი ქალი

მართლაც, ამ მიმდინარეობამ მხატვრობაში კაშკაშა ფერები, სინათლე, ჰაერი, ბუნების წამიერი სილამაზითა და სიცოცხლით ტკბობა, ადამიანთა ცხოვრების ჩვეულებრივი მომენტის პოეზია შემოიტანა. ეს ყველაზე სიცოცხლისმოყვარული მიმდინარეობაა მათ შორის, რაც ხელოვნებაში აქამდე არსებულა.

## 1 დავალება

შეადარე ჯორჯონეს, ტიციანის, კაბანელისა და მანეს ნიუები.

რა ნიშნებით ხვდები, პერსონაჟი ღვთაებაა თუ მიწიერი ქალი?

იმსჯელე, რატომ ჩათვალა აკადემიამ მანეს „ოლიმპია“ უხამსობად, როდესაც ჯორჯონეს, ტიციანისა და კაბანელის „ვენერებს“ შედეგებად მიიჩნევდა?

## მიაქციე ყურადღება

- კომპოზიციას
- ფონს
- ფაქტურას
- პროპორციებს
- გამომეტყველებას
- წერის მანერას



ჯორჯონე, „მძინარე ვენერა“, 1510 წ.



ტიციანი, „ურბინოს ვენერა“, 1534 წ.



ალ. კაბანელი, „ვენერას დაბადება“, 1863 წ.



ედუარდ მანე, „ოლიმპია“, 1863 წ.

1865 წელს, მაშინ როცა ხელოვნებაში შიშველი ნატურით ვერავის გააკვირვებდი, პარიზის სალონში ედუარდ მანეს სურათის „ოლიმპიას“ გამო დიდი სკანდალი აგორდა. რით განსხვავდებოდა მანეს ოლიმპია იმ „ვენერების“, „მობანავე ქალების“ და სხვა ნიუებისგან, რომლებიც XIX ს-ის შუა წლებში ყველა ოფიციალურ გამოფენას ამშვენებდნენ? აღტაცებული დამთვალიერებლები

თვალს ვერ წყვეტდნენ ალექსანდრე კაბანელის „ვენერას დაბადებას“. ის ხომ უნაკლო, ღვთაებრივ მშვენიერებას განასახიერებდა. მანემ კი სალონურ მაყურებელს წარუდგინა დაბალი სოციალური წრის წარმომადგენელი ქალი, თანაც, ჯორჯონესა და ტიციანის მშვენიერი „ვენერების“ პოზაში. საზოგადოებამ ეს ნამუშევარი ნამდვილ თავხედობად ჩათვალა! აკადემიამ კი სურათი უხამსობად გამოაცხადა.



## 2. აკადემიზმი და კლასიციზმი

### დავალება

იმისთვის, რომ იმპრესიონისტების გარშემო ატეხილი ვნებათაღელვის მიზეზი გავიგოთ, გადავხედოთ, რა ხდებოდა მხატვრობაში იმპრესიონისტებამდე. დააკვირდი აკადემიკოსი მხატვრების უილიამ ადოლფ ბუგროსა და ალექსანდრ კაბანელის ნამუშევრების პერსონაჟებს, კომპოზიციის აგებულებას, წერის მანერას. როგორ ფერწერას ამკვიდრებდნენ ისინი?



უილიამ ადოლფ ბუგრო, „ხელოვნება და ლიტერატურა“, 1867 წ.



უილიამ ადოლფ ბუგრო, „სიყმანვილე“, 1893 წ.

მინც ვინ იყვნენ ეს აკადემიკოსები, რომლებიც წყვეტდნენ, რა იყო მაღალი ხელოვნება და რა – არა?

საფრანგეთის ხელოვნების მთავარი ცენტრი, საზოგადოებრივი გემოვნების დამკანონებელი, ნატიფი ხელოვნების აკადემიის წევრები იყვნენ. მათი მონონებული ხელოვანი აღიარებას და წარმატებას აღწევდა. დაწუნებული მხატვრებისთვის აკადემიკოსებს ერთი სასტიკი იარაღი ჰქონდათ – დამლა, რომელზეც ასო **R** იყო გამოსახული. ის უარყოფას ნიშნავდა – **Refusé**. ჩარჩოზე ამ დამლადასმულ ნამუშევარს ვერც აკადემიის ოფიციალურ სალონში გამოფენდი და ველარც მდიდარ ბურჟუას მიჰყიდდი.

ნატიფი ხელოვნების აკადემია ღირებულ, მაღალმხატვრულ ნაწარმოებად ისეთ ნამუშევარს თვლიდა, რომელშიც ალეგორიული, ისტორიული ან მითური სიუჟეტი მხატვრობის ყველა წესის დაცვით, ოსტატურად იყო წარმოდგენილი. თემები კი სილამაზეს, მშვენიერებას ქადაგებდნენ. აკადემიურ სურათზე ბეჯითად, გლუვად გამოწერილი ფიგურები ქანდაკებებს ჰგვანან. სხეულზე ერთ ხალსაც ვერ იპოვი, სამოსზე ლაქას ან ზედმეტ ნაკეცს. ამ იდეალიზებულ პერსონაჟებში სიცოცხლე არ ჩქეფს. კარგად გათვლილი, განონასწორებული კომპოზიციები მეცნიერული სიზუსტითაა აგებული.

კლასიციზმის ფუძემდებელი ნიკოლა პუსენი (1594-1665) წერდა: „ჩემი ბუნება მაიძულებს, ყველაფერში წესრიგი ვეძებო. არეულობა ჩემთვის აუტანელია და მას ისევე გავურბივარ, როგორც სინათლე – სიბნელეს“.

კლასიციზტები ანტიკური სამყაროს სიდიადეში ხედავდნენ მისაბაძ, საგმირო მაგალითს. ასეთია ჟაკ ლუი დავიდის (1748-1825) და ჟან ოგიუსტ დომინიკ ენგრის (1780-1867) შემოქმედება.

ბერძნულ-რომაული მითების თუ ცხოვრების სტილის სიმულაცია, „ანტიკურობანას“ თამაში – ასეთი იყო იმდროინდელი ბურჟუაზიის გემოვნება, ამ გზით ცდილობდნენ ისინი, არისტოკრატებს გასტოლებოდნენ. მაგრამ როგორ გგონია, რამდენ ხანს გასტანდა ეს „კოსტიუმირებული მასკარადი“? საქმე მხოლოდ დროს აცდენილ, წარსულში ჩარჩენილ სიუჟეტებში როდია. ახალი რეალობიდან გაღერებაში შესულ დამთვალიერებელს იქ ისევე ძველი მითების ამსახველი სურათები, მშვენიერი ვენერები და ფუმფულა კუპიდონები ხვდებოდნენ, რომლებიც შორს იყვნენ ამ სახეცვლილი სამყაროსგან. არადა, ის, რასაც გარშემო ყოველდღიურად ვხედავთ, სულაც არ არის ასე საგანგებოდ დალაგებული.



ნიკოლა პუსენი, „არკადიელი მწყემსები“, 1638 წ.



ჟაკ-ლუი დავიდი, „ნაპოლეონ ბონაპარტი“, 1800 წ.



ჟაკ-ლუი დავიდი, „მადამ რეკამიეს პორტრეტი“, 1800 წ.

**1 უპასუხე**  
რომელ ჟანრს განეკუთვნება ბუგროს სურათი „ხელოვნება და ლიტერატურა“?

**ლექსიკონი**

**ცენზურა** – სახელმწიფოს მიერ ხელოვნების ნაწარმოებთა და მედიაპროდუქციის შემოწმება მათი პოლიტიკური, იდეოლოგიური, რელიგიური და სხვა მიზანშეწონილობის კუთხით.

**ამური, იგივე კუპიდონი** – სიყვარულის ღმერთი, ქალღმერთ ვენერას ვაჟი, რომელსაც ფრთოსანი, მშვილდ-ისრით შეიარაღებული ბავშვის სახით გამოსახავდნენ.

**ალეგორია** – შეფარვით, ქარაგმულად გამოხატული აზრი

### 3. ვინ გაუკვალა გზა იმპრესიონისტებს

#### დავალება

გადახედე ილუსტრაციებს, დააკვირდი თემებს, პერსონაჟებს, წერის მანერას. აკადემიკოსებისა და კლასიციზტებისგან განსხვავებით, რა სიახლე გაჩნდა ახალი თაობის მხატვრების შემოქმედებაში და რატომ?



ონორე დომიე, „ნარციზი“, 1842 წ.



ონორე დომიე, „მელოდრამა“, 1860 წ.

აკადემიზმის ქომაგებს ახალი თაობის სითამამე მაღალი ხელოვნების წინააღმდეგ ჩადენილ დანაშაულად მიაჩნდათ. მით უფრო, რომ რეალისტებისა და იმპრესიონისტების ინტერესის საგანი არა ღმერთები ან ისტორიული გმირები, არამედ ჩვეულებრივი ადამიანები და მათი ყოველდღიური ცხოვრება გახდა. რატომ? იმიტომ, რომ ამ დროს გაღვრებულსა და სალონებს მიღმა სულ სხვა ცხოვრება ჩქეფს – საფრანგეთში რევოლუციამ დაამხო მონარქია, ორთქლმავალი ხომალდები ოკეანეებს სერავენ, ცაში დირიჟაბლები, ქუჩებში ავტომობილები, ხოლო მინის ქვეშ მეტროს ვაგონები დაქრიან, ტელეგრაფი და ტელეფონი კონტინენტებს აკავშირებს, ელექტროენერგიამ ღამე ღღედ აქცია, ფოტოგრაფები კი თითის ერთი დაჭერით იღებენ სურათს, რომლის შექმნასაც მხატვარი თვეებს მოანდომებდა. მალე ბიპლანიც აფრინდება ცაში და ძმები ლუმიერები პირველ ფილმს გადაიღებენ. ტექნიკურმა პროგრესმა სამყარო შეცვალა. შეიცვალა ადამიანის ინტერესები, ცხოვრების წესი და რიტმი.

„ანტიკურობანას“ თამაშს, მიმბაძველობას დასცინის რეალისტი მხატვარი ონორე დომიე (1808-1879). ლითოგრაფია „ნარციზი“ პაროდიაა იმდროინდელ ბურჟუეზზე, რომლებსაც ბერძნებად ან რომაელებად მოჰქონდათ თავი.

„მელოდრამაში“ მხატვარმა კოსტიუმირებული, გამოგონილი პერსონაჟები შორ ხედზე „მიკუჭა“, წინ კი რეალური ადამიანები გამოიყვანა. დომიემ ყალბ, მაღალფარდოვან იმიტაციას უხეში სიმართლე დაუპირისპირა და ამ უკანასკნელმა გაიმარჯვა.

იმპრესიონისტების წინამორბედმა, რეალისტმა მხატვრებმა უკვე შეამზადეს ნიადაგი – გუსტავ კურბე, ჟან-ფრანსუა მილე და ონორე დომიე ადამიანების ყოფას ხატავდნენ შეულამაზებლად, ისე როგორც ამას გარშემო ხედავდნენ.



ო. დომიე, „მრეცხავი“, 1863 წ.



ჟ-ფ. მილე, „მარცვლეულის ამკრეფნი“, 1857 წ.



გუსტავ კურბე, „ქვის მტეხელები“, 1849 წ.

### ლექსიკონი

**რეალიზმი** – საგანთა და მოვლენათა ასახვა ისე, როგორც ეს სინამდვილეში ხდება, შელამაზების, უტრირების გარეშე. მიმდინარეობა XIX ს-ის ხელოვნებაში.

### 1 დავალება

დანერე ესე თემაზე: რატომ უჭირთ ადამიანებს სიახლის მიღება? ნანერში უნდა ჩანდეს შენი მოსაზრება და დამოკიდებულება პრობლემისადმი, ზოგადი განათლება, არგუმენტაციის, ტერმინების გამოყენებისა და დასკვნის გამოტანის უნარი. ესე უნდა მოიცავდეს

შესავალს, შუა ნაწილსა და დასკვნას. შესავალში დასვი პრობლემა; შუა ნაწილში განავრცე მსჯელობა, მოიყვანე მაგალითები (მინიმუმ, თითო, სასურველია მეტი), მოიშველიე დამატებითი ინფორმაცია მთავარი აზრის დასადასტურებლად; ხოლო დასკვნით ნაწილში შეაჯამე აზრი, ჩამოაყალიბე მთავარი თეზისი.

**2 დავალება**

დააკვირდი ილუსტრაციებს, რა ახალი თემებითა და სიუჟეტებით გამდიდრდა მხატვრობა? რატომ არ მიაჩნდათ აკადემიკოსებს ეს სიუჟეტები და პერსონაჟები ასახვის ღირსად?



ოგიუსტ რენუარი,  
„მენავეების საუზმე“, 1881 წ.



ედუარდ მანე, „მონეს ოჯახი  
ბალში, არჟანტეი“, 1874 წ.



კამილ პისარო,  
„მოსავლის აღება“,  
1882 წ.



ოგუსტ რენუარი, „ვარცხნილობა“, 1888 წ.



ედგარ დეგა, „დაუთოება“, 1884 წ.



გუსტავ კაიებოტი,  
„პორტრეტები  
სოფელში“, 1876 წ.



ბერტა მორიზო, „სარკე“, 1876 წ.



ჟორჟ სიორა, „ზღვა გრანდკამში“, 1885 წ.



ალფრედ სისლეი, „კლდეზე“, 1897 წ.



მარი კასატი, „ჩაი“, 1880 წ.



ედუარდ მანე, „ნაეში“, 1874 წ.



ოგიუსტ რენუარი, „მულენ დე ლა გალეტი“, 1876 წ.



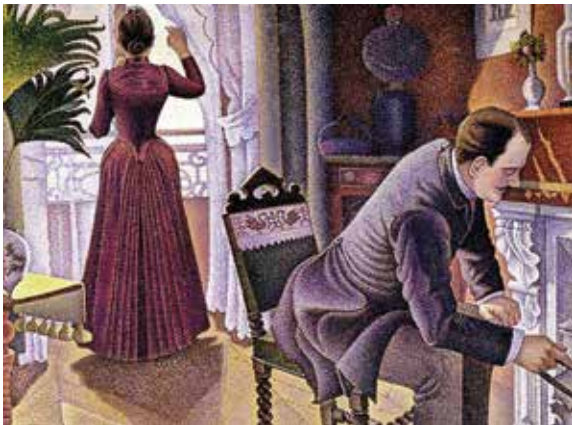
ედგარ დეგა, „მოლოდინი“, 1882 წ.



ედუარდ მანე, „კითხვის დრო“, 1881 წ.



ედგარ დეგა, „ვარსკვლავი“, 1878 წ.



პოლ სინიაკი, „შუადღე“, 1890 წ.



ედუარდ მანე, „კაფეში“, 1879 წ.

იმპრესიონისტებმა რეალისტების გზა განაგრძეს, ოღონდ უფრო თამამი სახვითი ხერხებით.

### 3 დავალება

გაიხსენე მომენტი, სიტუაცია, კადრი შენი ყოველდღიური ცხოვრებიდან, რომელიც მეხსიერებაში ჩაგრჩა და გააკეთე მისი სწრაფი ჩანახატი უბრალო ან ფერადი ფანქრებით.

### მიაქციე ყურადღება

- სიუჟეტს
- პოზებს
- ფერს
- მონასმს
- შუქრდილს
- განათებას
- ფონს
- კომპოზიციას
- წონასწორობას
- რაკურსს



## „ბარი ფოლი-ბერჟერი“

### დავალება

დააკვირდი ილუსტრაციას. აკადემიური ფერწერისგან განსხვავებით, რა სიახლეს ამჩნევ სიუჟეტში, პერსონაჟის დახასიათებაში, წერის მანერაში? რა შეიძლება ყოფილიყო ამ ცვლილების მიზეზი? რა რეაქციას გამოიწვევდა ედუარდ მანეს ეს ნამუშევარი აკადემიკოს მხატვრებში? როგორ შეაფასებდა მას ახალი, პროგრესულად მოაზროვნე თაობა?



ედუარდ მანე, „ბარი ფოლი-ბერჟერი“, 1882 წ.

**ედუარდ მანეს (1832-1883)** ეს სურათი XIX საუკუნის დასასრულის პარიზული ცხოვრების ქრონიკაა. ამ დროს პარიზში ბევრი კაბარე გაიხსნა. ლამის ცხოვრება ჩქეფდა! „ფოლი-ბერჟერი“ ერთ-ერთი პოპულარული ადგილი იყო. ხედავ, ლამპიონები ანთია. პარიზულ ცხოვრებაში გაზის განათებაც სიახლე იყო. გოგონას უკან, სარკეში, დარბაზში მყოფი ხალხი ირეკლება. სარკე ადრეც გვინახავს სურათში – იან ვან ეიკთან („არნოლფინების ოჯახი“) და ველასკესთან („მენინები“). სარკე იქაც სივრცეს ხსნის, მაგრამ პატარა ზომისაა. აქ კი სურათის მთელ სივრცეზე იშლება და პანორამულ ხედს გვაძლევს, თითქოს ჩვენც იქვე ვდგავართ და ეს ჟრიალული ჩვენ უკან ხდება. გარშემო ხმაურია, საერთო მხიარულება. ყველაფერი მოძრაობს, ამიტომ მანე სარკეში არეკლილ ხალხს გადღაბნილად ხატავს.

ფიგურები დეტალურად რომ გამოენერა, შთაბეჭდილება გვექნებოდა, რომ გამეშეხულები არიან. ახლა კი ისე ვხედავთ, როგორც მოუსვენრად მოძრავ ხალხს. დააკვირდი, გოგონა მშვიდად დგას, ფიქრებში გართული, მაგრამ წამიც და, მასთან უკვე მამაკაცი მივიდა. სარკის ანარეკლში ჩანს – ქალიშვილი მისკენ გადაიხარა, რომ შეკვეთა მიიღოს. ლამის ფილმივითაა! მამაკაცის ფიგურა ჩამოჭრილია სურათის ჩარჩოთი. ეს ხრიკია, ფრაგმენტული კომპოზიცია. მოჭრილი კადრი იმპრესიონისტების საყვარელი ხერხია. ხედავ ზედა კუთხეში აკრობატის ფეხებს? ისეთი გრძნობა გიჩნდება, რომ მხატვარი ცხოვრების ერთ პატარა წამს, ნაკუნს გაჩვენებს, თორემ კადრს მიღმა სიცოცხლე გრძელდება, იქ კიდევ ბევრი ხალხია, მხიარულებამ მარტო ეს ბარი კი არა, ლამის მთელი პარიზი მოიცვა!

მანე, რომელიც თავს რეალისტად მიიჩნევდა, ახალგაზრდა მხატვრების – იმპრესიონისტების კერპად იქცა.

დროთა განმავლობაში მანეს ხელწერა უფრო და უფრო იმპრესიონისტული გახდა – თავისუფალი, ესკიზური, ნაჩქარევი, თამამი. ფორმა ტონალური გრადაციით კი არა,

გვერდიგვერდ დადებული, სუფთა ფერის წყვეტილი მონასმებითაა ამოყვანილი. მანეს სურათებში სიცოცხლე „ახმაურდა“.

ხედავ, რამდენი რამის მოყოლა შეუძლია ნანარმოებს ისტორიული ვითარების შესახებ, თუკი მას ყურადღებით დავაკვირდებით!



ედუარდ მანე, ესკიზი სურათისთვის „ბარი ფოლი-ბერჟერი“, 1882 წ.

#### 4 დავალება

- დააკვირდი ედუარდ მანეს ნამუშევრის ესკიზსა და საბოლოო ვერსიას. წარმოიდგინე, რომ ხარ მანე და დაწერე რეფლექსია მისი სახელით.
- რა დანიშნულება აქვს ესკიზს?
- რა ხერხითაა გადმოცემული სარკეში არეკლილი გარემო და რატომ?
- იმსჯელე, რა, როგორ და რატომ შეიცვალა თავდაპირველი ჩანაფიქრიდან საბოლოო ვერსიამდე?

#### 5 დავალება

- დახატე სურათი (პორტრეტი, ნატურმორტი ან ყოფითი ჟანრის), რომელშიც ფონად გამოიყენებ სარკესა და მასში არეკლილ ვითარებას.

#### მიაქციე ყურადღება

- ვითარებას
- კომპოზიციას
- ფონს
- განათებას
- ფერს
- პოზას
- გამომეტყველებას
- წერის მანერას

## 4. იმპრესიონიზმის წინამორბედნი

### დავალება

დააკვირდი ილუსტრაციებს. როგორ ფიქრობ, რა ნიშნით ითვლებიან რომანტიკოსები იმპრესიონისტების წინამორბედებად?

ერთ-ერთ პირველ „რევოლუციონერად“ XIX ს-ის მხატვრობას ფრანგი რომანტიკოსი **ეჟენ დელაკრუა (1798-1863)** მოეწვინა. მისი სახელი მჭიდროდ დაუკავშირდა სურათს – „თავისუფლება ბარიკადებზე“, რევოლუციის, გარდაქმნების, თავისუფლებისთვის ბრძოლის სიმბოლოს.

დელაკრუამ კლასიციზმის კანონიკას ამაფორიაქებელი სიუჟეტები, დინამიკური

კომპოზიცია, თამამი, მსუყე მონასმი და მდიდარი ფერადი პალიტრა დაუპირისპირა. მის სურათებში ფერი სიუჟეტის თანაბარუფლებიანი წვერი გახდა.

დელაკრუას მხატვრობა ყველა ჟანრს მოიცავს. განსაკუთრებით მძაფრია ბუნების ამსახველი სურათები, რომლებშიც რომანტიკოსის მგზნებარე, შეუპოვარი, მებრძოლი სულისკვეთება ჩანს.



ეჟენ დელაკრუა, „მზის ჩასვლა“, 1850 წ.

**1 დავალება**  
მოიძიე და აღწერე ეჟენ დელაკრუას სურათები „ლომზე ნადირობა“, „თავისუფლება ბარიკადებზე“, „არაბული ცხენების ბრძოლა“ და სხვა. რა ნიშნით მიიჩნევა დელაკრუა რომანტიკოს მხატვრად?

- მიაქციე ყურადღება**
- სიუჟეტს
  - ფერს
  - მონასმს
  - კომპოზიციას
  - დინამიკას



ეჟენ დელაკრუა, „დიეპის კლდეები“, 1855 წ.

ეჟენ დელაკრუას აკვარელი „დიეპის კლდეები“ იმპრესიონისტ კლოდ მონეს ისე მოეწონა, რომ სურათი თავისი კოლექციისთვის შეიძინა. დააკვირდი და დაიმახსოვრე,

როგორი მონასმებითაა დახატული ზღვის ზედაპირი. მომდევნო თავებში არაერთხელ წააწყდები ამ პატარა ნიუანსის გავლენის კვალს სხვადასხვა მხატვრის შემოქმედებაში.



ეჟენ დელაკრუა, „ქარიშხლით შეშინებული ცხენი“, 1824 წ.

1870-1871 წწ. ფრანგი მხატვრების ჯგუფი საფრანგეთსა და პრუსიას შორის გაჩაღებულ ომს გაერიდა და ინგლისს შეაფარა თავი.

ლონდონში მყოფი მონე, სხვა ფრანგ მხატვრებთან ერთად, მუზეუმებში დადიოდა, ინგლისურ მხატვრობას ეცნობოდა. ყველაზე დიდი შთაბეჭდილება იმ დროისთვის უკვე გარდაცვლილმა ინგლისელმა რომანტიკოსმა ფერმწერმა **უილიამ ტერნერმა (1775-1851)** მოახდინა. ტერნერის სურათები სრულიად განსხვავდებოდა იმ დროის მონესრიგებული, განონასწორებული აკადემიური მხატვრობისგან. ინგლისის კონსერვატიული საზოგადოებისთვის მიუღებელი იყო ყველაფერი – ხასხასა ფერები, ბუნდოვანი, ზოგჯერ თითქმის აბსტრაქციული გამოსახულებები.

ტერნერის უჩვეულო სურათები მძაფრ ემოციებს უღვიძებს მნახველს. ამ ფერმწერმა თავისი მხატვრობის მთავარ მოქმედ გმირებად სტიქიები – ქარიშხალი, ცეცხლი და აზვირთებული ტალღები, ფერი და კაშკაშა ნათება აქცია.

სურათზე მუშაობას ტერნერი უმართავი ქაოსის ხატვით იწყებდა, შემდეგ ამ ქაოსში დეტალებს ამატებდა, პეიზაჟში ნელ-ნელა იკვეთებოდა ფორმები, სილუეტები.

ტერნერი, როგორც ჭეშმარიტი რომანტიკოსი ფერმწერი, მძვინვარე სტიქიაში პოულობდა თავისი მშფოთვარე ხასიათის გამოძახილს.

უილიამ ტერნერი იმპრესიონიზმის წინამორბედად ითვლება.



უილიამ ტერნერი, „ლონდონის პარლამენტის ხანძარი“, ესკიზი, 1834 წ.